



Gwasanaeth Democraidd / Democratic Service
Swyddfa'r Cyngor / Council Office
CAERNARFON
Gwynedd
LL55 1SH

Cyfarfod / Meeting

PWYLLGOR YMGYNGHOROL HARBWR ABERDYFI
ABERDYFI CONSULTATIVE HARBOUR COMMITTEE

Dyddiad ac Amser / Date and Time

10.30 a.m. DYDD MAWRTH, 24 MEDI 2013
10.30 a.m. TUESDAY, 24 SEPTEMBER 2013

Lleoliad / Location

NEUADD DYFI
ABERDYFI
Gwynedd

Pwynt Cyswllt / Contact Point

GLYNDA O'BRIEN
01341 424 301

Dosbarthwyd: 16.09.13

AELODAETH

Cyng./Cllr. Anne Lloyd Jones Cyng./Cllr. Mike Stevens	Aelodau Tywyn o Gyngor Gwynedd Members of Tywyn of Gwynedd Council
Cyng./Cllr. Dewi Owen	Aelod Aberdyfi o Gyngor Gwynedd Aberdyfi Member of Gwynedd Council
Cyng./Cllr. Megan Reynolds Cyng./Cllr. D. Richardson Cyng./Cllr. Brian Bates	Aelodau Cyngor Cymuned Aberdyfi Members of Aberdyfi Community Council
Mr Huw Evans	Aelod o Gymdeithas Pysgotwyr Bae Ceredigion Member of the Cardigan Bay Fisheries Association
Mr Nick Dawson	Aelod o Outward Bound Wales Member of Outward Bound Wales
Mr W. Bracewell	Aelod o Bartneriaeth Aberdyfi Member of Aberdyfi Partnership
Mr Roger Lawson-Mole	Aelod o Siambr Fasnach Aberdyfi Member of Aberdyfi Chamber of Trade
Cyng./Cllr. D. Williams	Aelod o Bwyllgor Gwelliannau a Hysbysebu Aberdyfi Member of Aberdyfi Advertising & Improvements Committee
Mr J Eddington	Aelod o Glwb Rhwyfo Aberdyfi Member of Aberdyfi Rowing Club
Mr Desmond George	Aelod o Glwb Hwyllo Dyfi Member of the Dyfi Yacht Club
Mr N Willis	Aelod o Glwb Cychod Aberdyfi Member of Aberdyfi Boat Club
Sylwedyddion / Observers:	
Dr J Jones Morris	Pwyllgor Ymgynghorol Harbwr Porthmadog / Porthmadog Consultative Harbour Committee
Y Cyng. / Cllr. Gethin G Williams	Pwyllgor Ymgynghorol Harbwr Abermaw / Barmouth Harbour Consultative Committee
Y Cyng. / Cllr. R J Wright	Pwyllgor Ymgynghorol Harbwr Pwllheli / Pwllheli Consultative Harbour Committee

R H A G L E N

1. **Ethol Cadeirydd**

I ethol Cadeirydd i'r Pwyllgor hwn am y flwyddyn 2013-14.

2. **Ethol Is-gadeirydd**

I ethol Is-gadeirydd i'r Pwyllgor hwn am y flwyddyn 2013-14.

3. **Ymddiheuriadau**

4. **Datgan Cysylltiad Personol**

5. **Cofnodion**

I dderbyn a nodi cofnodion y cyfarfod o'r Pwyllgor Ymgynghorol Harbwr Aberdyfi gynhaliwyd ar y 5 Mawrth 2013.

(Copi'n amgaeedig - Papur Gwyn)

6. **Adroddiad y Swyddog Morwrol**

I dderbyn ac ystyried adroddiad y Swyddog Morwrol, Mr Barry Davies.

(Copi'n amgaeedig - Papur Gwyrdd)

7. **Materion i'w hystyried ar gais aelodau o'r Pwyllgor Ymgynghorol**

I drafod materion ynghylch "cortyn diffodd injan".

8. **Dyddiad Cyfarfod Nesaf**

I nodi y cynhelir cyfarfod nesaf y Pwyllgor Ymgynghorol Harbwr Aberdyfi ar ddydd Mercher, 12 Mawrth 2014.

A G E N D A

1. **Election of Chairman**

To elect a Chairman for this Committee for the year 2013-14.

2. **Election of Vice-chairman**

To elect a Vice-chairman for this Committee for the year 2013-14.

3. **Apologies**

4. **Declaration of Personal Connection**

5. **Minutes**

To receive and note the minutes of a meeting of the Aberdyfi Harbour Advisory Committee held on the 5 March 2013.

(Copy enclosed - White Paper)

6. **Report by the Maritime Officer**

To receive and consider a report by the Maritime Officer, Mr Barry Davies.

(Copy enclosed - Green Paper)

7. **Matters to be considered at the request of members on the Advisory Committee**

To discuss issues regarding "Killcord" on vessels.

8. **Date of Next Meeting**

To note that the next meeting of the Aberdyfi Harbour Advisory Committee will be held on Wednesday, 12 March 2014.

**Cofnodion cyfarfod Pwyllgor Ymgynghorol Harbwr Aberdyfi gynhaliwyd
ar y 5 Mawrth 2013 yn Neuadd Dyfi, Aberdyfi**

YN BRESENNOL

**Y Cynghorydd Dewi Owen – Cadeirydd
Y Cynghorydd David Williams – Is-gadeirydd**

Y Cyngorwyr: Anne Lloyd Jones, Mike Stevens (Cyngor Gwynedd), Megan Reynolds, David C. Richardson (Cyngor Cymuned Aberdyfi), Mr David Williams (Pwyllgor Gwelliannau a Hysbysebu Aberdyfi), Mr Desmond George, Bob Usher, (Clwb Hwyllo Aberdyfi), Mr W Bracewell (Partneriaeth Aberdyfi), Dr A. Stedman (Clwb Rhwyfo Aberdyfi), Mr Nigel Willis (Clwb Cychod Aberdyfi), Mr Huw Evans (Cymdeithas Pysgotwyr Bae Ceredigion), Mr Paul Fowles (Siambwr Fasnach Aberdyfi).

Swyddogion

Mr Llyr Jones	-	Uwch Reolwr Economi a Chymuned
Mr Barry Davies	-	Swyddog Morwrol a Pharciau Gwledig
Mr Paul Edwards	-	Harbwr Feistr
Glynda O'Brien	-	Swyddog Cefnogi Aelodau a Chraffu
Mrs Mererid Watt	-	Cyfieithydd

Ymddiheuriadau: Y Cyngorwyr Gethin Glyn Williams (Cyngor Gwynedd fel sylwedydd), Brian Bates (Cyngor Cymuned Aberdyfi), Mr Ken Fitzpatrick (Swyddog Morwrol Cynorthwyol Harbyrau), Huw Davies (Prif Beiriannydd).

Adroddodd y Swyddog Morwrol a Pharciau Gwledig bod Mr Ken Fitzpatrick wedi gobeithio bod yn bresennol yn ei gyfarfod olaf o'r Pwyllgor Ymgynghorol hwn gan ei fod yn ymddeol o'r gwasanaeth ddiwedd mis Awst eleni. Roedd Mr Fitzpatrick wedi rhoi blynyddoedd lawer o wasanaeth i'r Cyngor fel Harbwr Feistr Cynorthwyol ym Mhorthmadog Harbwr Feistr ym Mhwlheli, ac yn ddiweddarach fel Swyddog Morwrol Cynorthwyol Harbyrau. Yn sicr fe fyddai'r gwasanaeth yn ei golli a dymunwyd yn dda iddo yn ei ymddeoliad i'r dyfodol.

1. ETHOL CADEIRYDD

Penderfynwyd: Ethol y Cynghorydd Dewi Owen yn Gadeirydd i'r Pwyllgor Ymgynghorol hwn am y flwyddyn 2013.

2. DATGAN CYSYLLTIAD PERSONOL

Datganodd yr Aelodau canlynol fuddiant personol yn y materion a nodwyd isod:

- (a) Y Cyng. Megan Reynolds mewn perthynas ag Eitem 5 – Adroddiad y Swyddog Morwrol ac yn benodol pwynt 5 – Cais Cynllunio Bad Achub oherwydd ei bod yn lywodraethwr Sefydliad Brenhinol Cenedlaethol y Bad Achub.
- (b) Mr David Williams mewn perthynas ag Eitem 5 – Adroddiad y Swyddog Morwrol ac yn benodol pwynt 5 – Cais Cynllunio Bad Achub oherwydd ei fod yn Reolwr Gweithredu'r Bad Achub yn Aberdyfi.

Roedd yr aelodau o'r farn nad oedd yn fuddiant oedd yn rhagfarnu ac ni fu iddynt adael y cyfarfod yn ystod y trafodaethau ar yr eitemau penodol uchod.

3. COFNODION

Cyflwynwyd: Cofnodion cyfarfod Pwyllgor Ymgynghorol Harbwr Aberdyfi gynhaliwyd ar y 25 Medi 2012.

Penderfynwyd: **Derbyn a chymeradwyo'r cofnodion fel rhai cywir yn ddarostyngedig i newid y gair "removed" yn y cyfieithiad Saesneg i ddarllen "installed" ym mhwynt bwled olaf ym mhwynt 6 (f) ac i'r frawddeg ddarllen "The fence around the buoy storage area had been installed**

3.1 Materion yn codi o'r cofnodion

Parthed pwynt 1 (ch), adroddodd yr Uwch Reolwr Economi a Chymuned ei fod wedi ymchwilio i'r honiadau o ddiffyg ymateb E-byst gan y Gwasanaeth Morwrol ac mai teg ydoedd nodi nad oedd y negeseuon E-bost a gyfeiriwyd atynt ar sustem gyfrifiadurol y Cyngor. Nodwyd nad oedd y Swyddog Morwrol wedi newid ei gyfeiriad E-bost mewn ymateb i ymholiad gan Mr Richardson.

Penderfynwyd: **Derbyn a nodi'r uchod.**

4. ADRODDIAD Y SWYDDOG MORWROL

Cyflwynwyd: Adroddiad y Swyddog Morwrol a Pharciau Gwledig, Mr Barry Davies ar weithgareddau harbwr Aberdyfi gyda chyfeiriad penodol at y canlynol:-

(A) Mordwyo ac Angorfeydd

(i) Mordwyo ac Angorfeydd

(a) Nododd y Swyddog Morwrol bod y cymhorthion mordwyo wedi derbyn dipyn o sylw a buddsoddiad yn dilyn arweiniad gan Tŷ'r Drindod ond ni fyddir yn sicr os y byddent at y safle erbyn Pasg. Fodd bynnag, buddsoddiwyd ac archebwyd bwiau newydd a disgwylir iddynt gyrraedd yn weddol fuan. Nodwyd y byddir yn newid y Bwi Tramwy cyn diwedd mis Mai a bod trafodaethau yn mynd rhagddynt hefo Tŷ'r Drindod ynglyn â'i osod.

(b) Hyderai Aelod y byddir yn cymryd i ystyriaeth gwelededd a maint y bwiau pan yn archebu a gosod y rhai newydd.

(c) Mewn ymateb, sicrhawyd y byddent yn weledol a'i fod yn ofynnol i gymryd i ystyriaeth y gyllideb sydd ar gael ar gyfer hyn sef cost o £6,500 i'r gwasanaeth i'w prynu. Yn y gorffennol, roedd Tŷ'r Drindod yn gyfrifol am eu cynnal a'u cadw ond yn dilyn adolygiad trosglwyddwyd y cyfrifoldeb i'r awdurdod lleol. Adroddir i Dŷ'r Drindod bob tri mis i gadarnhau bod y cymhorthion ar y safle. Yn unol â côd diogelwch yr Harbwr fe roddir rhybudd i forwyr pe na fyddai'r llusern i yn gweithio.

(ch) Cadarnhawyd, yn dilyn derbyn hawl gan Dŷ'r Drindod, y bydd Bwi coch y draethell yn cael ei ail-osod gan yr Harbwr Feistr cyn Gŵyl Y Sulgwyn. Bydd y bwi presennol yn cael ei ddychwelyd i'r lan ac yn cael ei gynnal a chadw yn ystod misoedd yr haf.

(d) Nododd Aelod bod y sustem yn gweithio'n llwyddiannus pan fydd y bwiau i gyd ar safle a chroesawyd y byddir yn uwchraddio'r bwiau ym mis Mai.

(ii) Bwiau Parth Traethau

Adroddwyd y byddai'r bwiau parth traethau ar eu safleoedd penodol erbyn Sulgwyn.

(iii) Cynnal a Chadw Angorfeydd

(a) Adroddwyd y profwyd ychydig anhawster gyda gyda'r contractwr angorfeydd flwyddyn diwethaf oherwydd, yn dilyn archwiliad, nad oedd ei gwch a cherbydau yn cydymffurfio gyda chanllawiau priodol y Gweithgor Iechyd a Diogelwch a Gwylwyr y Glannau. Fodd bynnag, yn dilyn adroddiadau / archwiliadau pellach, derbyniwyd cadarnhad a thystysgrifau perthnasol bod y cwch yn addas ar gyfer y pwrpas ac y bydd yn cychwyn ar y broses o gynnal a gosod yr angorfeydd. Bydd gan y Gwasanaeth gyfanswm o 5 angor gyda'r gweddill yn rhai preifat. Sicrhawyd na fyddai'r contractwr yn gosod yr angorfeydd heb gael cyfarwyddyd o'r union leoliad i'w gosod gan yr Harbwr Feistr.

(b) Nododd y Cyng. Richardson nad oedd 7 diwrnod yn amser digonol i ddychwelyd ffurflenni cais am angorfeydd yn arbennig i'r rhai hynny sydd gan ail gartrefi yn Aberdyfi ac sydd efallai heb dderbyn y ffurflen gan nad ydynt wedi bod yn eu hail gartref.

Mewn ymateb, tra'n derbyn sylw y Cyng. Richardson, nododd y Swyddog Morwrol bod y gwasanaeth yn hyblyg o ran derbyn ffurflenni yn ol os yw pobl ar wyliau. Pwysleiswyd y dylai unigolion ddefnyddio eu prif gyfeiriad ac nid cyfeiriad ail gartref. Roedd hyn er osgoi yr anawsterau a gyfeirwyd atynt gan y Cyng. Richardson. Nodwyd bod datblygiadau yn cael eu gwneud i system technoleg gwybodaeth y gwasanaeth i fedru gweinyddu'n fwy effeithiol i'r dyfodol ond rhaid ymddiheuro ar ran y Gwasanaeth bod rhai ffurflenni wedi eu hanfon allan gyda enw'r cwch anghywir ond bellach bod hyn wedi ei ddatrys.

(B) Ystadegau Morwrol

(a) Adroddwyd

- bod 42 o ffurflenni angorfeydd wedi eu dychwelyd i'r swyddfa sydd braidd yn siomedig o'i gymharu a 96 y llynedd. Fodd bynnag, roedd lleihad yn y nifer yn dueddiad ar draws Harbyrau'r Sir ac nad oedd yn anarferol i dderbyn rhai ychwanegol i fewn yn hwyr.
- Bod 200 yn llai o cofrestriadau badau dwr personol yn 2012 a dros 300 yn llai o gychod pwer a hyn mai'n debyg oherwydd y tywydd, yr hinsawdd economaidd a phris uchel tanwydd.

(C) Cyllidebau Harbyrau

(a) Tywyswyd yr Aelodau drwy'r targedau cyllideb cyfredol 2012-13; gwariant ac incwm cyfredol at ddiwedd Chwefror ac adolygiad chwarter tri gan dynnu sylw i'r canlynol:

- Rhagwelir y bydd tanwariant o £10,000 ar y gyllideb staffio
- Rhagwelir tanwariant o £3,600 ar y gyllideb eiddo ac atgoffwyd aelodau bod £11,000 wedi ei drosglwyddo dan y pennawd hwn oddeutu 10 mlynedd yn ol ar gyfer manwelliannau a'i fod wedi ei gadw hyd yma yn y gyllideb yma
- Bod swm o oddeutu £40,000 o darged incwm wedi ei bennu i'r Harbwr ac erbyn diwedd Rhagfyr rhagwelir y bydd oddeutu £28,000 wedi ei gasglu a olygai lleihad o oddeutu £11,000 ac erbyn diwedd y flwyddyn rhagwelir y bydd oddeutu £2,000 yn y gyllideb
- Bod yr Uwch Reolwr Economi a Chymuned wedi llwyddo yn dilyn adolygiad o'r gyllideb i gael targedau incwm llai i'r Harbyrau ar gyfer 2013-14

- Bu'n rhaid gwneud buddsoddiad i storfa'r bwiau
- Buddsoddyd oddeutu £140,000 ar gyfer glanhau traethau dynodedig a nodwyd oherwydd y tywydd garw rhagwelir y bydd targed incwm y traethau yn fyr o oddeutu £31,000
- Ei bod yn flwyddyn heriol iawn a chyflwynwyd adroddiad i'r Cabinet er codi ymwybyddiaeth bod yr incwm yn isel. Cyflwynwyd bid am arian referniw ond yn anffodus ni fu'n llwyddiannus. Fodd bynnag, yn dilyn trafodaethau gyda'r Adran Gyllid, cytunwyd i osod lefel targed realistig a rhesymol o ran y targedau. Hyderir y bydd hyn yn cryfhau gweddill y gyllideb ac fe fydd cyfrifon flwyddyn nesaf yn cael eu cyhoeddi'n fuan.

(b) Croesawyd bod y targedau incwm yn cael ei gosod yn fwy realistig a gobeithir y bydd yn cael effaith enfawr ar y gyllideb i'r dyfodol.

(c) Cyfeiriwyd at y tabl yn dangos effaith chwyddiant ar y gyllideb ac mai 1% a bennir ar gyfer Harbwr Aberdyfi ar gyfer 2013-14 sy'n golygu £41,110 o darged terfynol. Penderfynwyd gostwng ffi lansio o £12.00 i £10.00 a hyn yn hytrach na'i godi i £15.00 yn y gobaith o annog pobl i fanteisio ar y cyfleusterau lansio sydd yn Aberdyfi.

(ch) Cadarnhawyd bod yr Uned Technoleg Gwybodaeth ar hyn o bryd yn datblygu safle we i'r Gwasanaeth fel bo modd cynnwys ffioedd, a.y.b. ar y we. Hyderir ar gyfer y flwyddyn nesaf y bydd modd cyfathrebu yn fwy effeithiol ar ffurf electroneg rhwng y Gwasanaeth a'r cwsmeriaid.

(CH) Digwyddiadau

(a) Adroddodd y Swyddog Morowrol bod y Gwasanaeth wedi trafod gyda Asiantaeth yr Amgylchedd o safbwynt canlyniadau ansawdd y dwr ymdrochi ac fe broffwydir bod yr ansawdd yn Aberdyfi yn mynd i fod yn isel ond hyderir y bydd rhagolygon yn gwella. Roedd ansawdd dwr Traeth y Fynwent wedi cyrraedd safon uchel ac yn dilyn ei fonitro yn rheolaidd a chadw data o faint sydd yn ei ddefnyddio hyderir y gellir dynodi Traeth y Fynwent ar gyfer gwobr traeth yn 2014.

(b) Mynegodd y Cadeirydd ei bryder o safbwynt diogelwch y cyhoedd pe byddai defnyddwyr yn crwydro i geg yr afon ac oni ddylid gosod bwiau priodol i ddynodi pa safleoedd sydd yn ddiogel.

(c) Mewn ymateb, nododd y Swyddog Morwrol ar gyfer 2014 y byddir yn cyflwyno proffil y traeth uchod ac yn awgrymu pa ddarnau o'r traeth y gellir ddefnyddio. Pwysleiswyd na fyddai adnoddau staffio tir ar gael yn union run fath a thraethau eraill y Sir sydd heb oruchwyliaeth.

(ch) Ychwanegodd Aelod nad yw Gwbor Traeth yn cymryd i ystyriaeth ac yn cyfeirio at fannau diogel ond yn hytrach ansawdd y dwr ymdrochi a bod y Bad Achub wedi ymateb ar sawl achlysur i ddigwyddiadau yn ymyl Trefeddian.

(d) Nodwyd ymhellach y bydd y llwybr beics yn dod yn agos i Draeth y Fynwent ac efallai y bydd yn denu fwy o bobl i fynd i'r traeth.

(dd) O safbwynt canlyniadau dwr ymdrochi Tywyn roedd llwyddiant y Faner Las yn ddibynnol ar ganlyniad cyfartaledd pedair blynedd ac oherwydd y gwaith i'r morglawdd yn ddiweddar ni fyddir yn cyflwyno cais flwyddyn yma oherwydd na fyddai'r ansawdd yn cyrraedd y safon. Fodd bynnag, cyflwynir cais positif am y Faner Felyn Trefol i Dywyn.

(e) Mewn ymateb i gais gan Aelod lleol Tywyn ynglyn a ffurfio Pwyllgor Ymgynghorol ar gyfer Tywyn, nododd y Swyddog Morowrol nad oedd hyn yn bosibl ac anogir y Cyngor Tref i gyfeirio materion morwrol yn uniongyrchol iddo ef.

(f) Ychwanegodd Aelod arall ei bod yn bwysig i wneud cais i Gyngorau Tref / Cymuned arfordirol am gyfraniad arianol tuag at gostau ffioedd y Gwborau Traeth ac fel eu bod yn gallu cynllunio ymlaen llaw yn eu praesept ar gyfer y cyfraniadau hyn.

(ff) Adroddwyd bod yr ymgynghoriad ynglyn â'r Gorchymyn Gwahardd Cŵn wedi bod yn llwyddiannus ac o'r 1 Ebrill fe fydd swyddogion yn gallu rhoi dirwy i berchnogion cŵn a welir ar rannau o'r traethau sydd yn gwahardd cŵn.

(g) Nododd Aelod ei siom yng nghynnwys geiriad y Gorchymyn sydd yn gwrthddeud canllawiau Llywodraeth y Cynulliad ac nad oedd Cabinet y Cyngor wedi derbyn y dystiolaeth angenrheidiol i'w gymeradwyo. Deallwyd bod y Prif Weithredwr yn ymchwilio ymhellach i'r mater.

(D) Materion Cyffredinol

(i) Cysgodfa Promenâd a Penhelyg – nodwyd nad oedd rhain wedi eu cynnal a'u cadw yn y gorffennol diweddar ond bod y Gwasanaeth wedi derbyn grant bychan ar gyfer buddsoddi yng nghysgodfa Penhelyg.

(ii) Ffens Diogelwch Gweithdy Harbwr – derbyniwyd gwrthwynebiad lleol i godi'r ffens ond bod yn rhaid parhau hefo'r gwaith hwn.

(iii) Ysgolion – Nododd yr Harbwr Feistr ei fod wedi cydweithio'n glôs hefo'r Swyddog Morwrol Cynorthwyol Harbyrau dros fisoedd y gaeaf ar raglen waith i gynnal a chadw'r ysgolion mewn darpariaeth ar gyfer y tymor hwn. Byddir yn monitro ansawdd yr ysgolion yn rheolaidd. Nododd Aelod bod ganddo hyd o goed (x2) a fyddai'n ddefnyddiol ar gyfer yr ysgolion pe byddai gan yr Harbwr Feistr ddiddordeb mewn gwneud defnydd ohonynt.

(iv) Wal y Cei – Yn dilyn trafodaeth gyda'r Prif Beiriannydd, nododd y Swyddog Morwrol bod yr Uned yn parhau i fonitro'r erydiad, sydd bellach wedi arafu ychydig, ac yn ymchwilio i ffynhonnellau arian ar gyfer y gwaith.

Ychwanegodd yr Uwch Reolwr Economi a Chymuned bod y mater yn destun trafodaeth ers dros dwy flynedd bellach. Cynhaliwyd cyfarfod gyda'r Cyngor Cymuned yn yr Hydref ac fe amlygwyd pryderon yn lleol. Cydnabyddir pwysigrwydd wal y cei a'r ystod o weithgareddau a ddeillir ohoni. Deallir bod bid a gyflwynwyd i'r Cyngor llawn yn ei gyfarfod ar 26 Chwefror 2013 wedi ei gymeradwyo yn y swm o £125,000 ar gyfer paratoi adroddiad manwl ac i dderbyn caniatadau statudol i weithredu'r cynllun. Gobeithir cynnal cyfarfod yn yr wythnosau nesaf ar gyfer gosod trefniadau cychwynol ar gyfer y gwaith i wal y cei.

Ymfalchiodd y Cadeirydd i dderbyn y wybodaeth uchod a'i fod yn ffordd ymlaen yn dilyn trafodaethau hir a maith.

Pwysleiswyd yr angen pan yn cyflwyno cais cynllunio ar gyfer unrhyw gynllun i wal y cei i gymryd i ystyriaeth bod y cei yn un hynafol Fictoriaidd ac y dylid cysylltu gyda'r cyrff priodol yn Aberdyfi i gael mewnbwn i'r dyluniad ar yr amser priodol. Yn ogystal o ran denu grant y dylid sicrhau a fyddai waliau'r Harbwr yn cynnwys gwaith atal llifogydd.

Mewn ymateb, cadarnhaodd yr Uwch Reolwr Economi a Chymuned oherwydd bod risgiau wedi amlygu dros y chwe mis diwethaf bod modd bellach ystyried y gwaith fel rhan o gynllun atal llifogydd. Bwriedir targedu ffynhonnell Ewropeaidd am arian o ystyried maint y gwaith sydd angen ei gyflawni.

(v) Pont Bryn Llestair – bu'n rhaid cau'r bont i gwblhau gwaith ar y rheilffordd gan Network Rail. Cwblheir archwiliad o gyflwr y bont yn flynyddol a phe byddai modd darganfod arian i'w chynnal a'i chadw byddai'r gwasanaeth yn fodlon ysgwyddo'r gost.

(vi) Cais Cynllunio'r Bad Achub – Cyfeiriwyd at y cynlluniau arfaethedig ynghlwm i'r rhaglen o'r bwriad i ymestyn gorsaf y Bad Achub a chadarnhwyd bod yr Uned Eiddo wedi ymestyn prydles yr eiddo a'r tir i'r Bad Achub. Cyflwynwyd y cais i Barc Cenedlaethol Eryri a'r unig sylw a wneir gan y Gwasanaeth Morwrol yw ystyrir y posibilrwydd y byddai'r llawr, oherwydd y lefelau, yn llenwi gyda dŵr ar lanw uchel. O safbwynt y gwasanaeth, pwysleiswyd os yw'r cyfrifoldeb am gynnal a chadw'r tir yn gyfrifoldeb i'r Bad Achub, gofynnir a fyddai modd gosod concriid o'i flaen yn hytrach na tharmac.

Nododd Mr Desmond George, tra nad oedd gwrthwynebiad mewn egwyddor i'r cynllun, tynnwyd sylw at y pwyntiau isod a oedd yn fater o gonsyrn:

1. Gwneud lansio'r cwch yn llai effeithiol o ganlyniad i orfod bachu'r cwch bob amser ac yn troi o gwmpas mewn cylch mwy o faint
2. Y byddir yn cymhlethu materion diogelwch presennol drwy ormod o weithgareddau ar lithrfa bach sy'n cael ei chwalu oherwydd oedran a defnydd trwm gan y cerbyd trac
3. Lleihau ôl-troed y llecyn agored ac o ganlyniad yn ei wneud yn anodd i ddefnyddwyr presennol (Clwb Hwyllo Dyfi, Clwb Rhwyfo a'r Outward Bound) i weithredu'n effeithiol
4. yn cyflwyno mwy o perygl ac yn cynyddu'r risg o anaf i'r cyhoedd

Cadarnhawyd bod y Cyngor Cymuned yn gefnogol i'r cynllun oherwydd ei fod yn bwysig iawn i Aberdyfi ac mewn ymateb i'r sylwadau uchod, nodwyd bod yn ofynnol gwneud y gorau o'r gofod sydd ar gael.

Roedd y Clwb Hwyllo yn gefnogol i'r cais ac yn arbennig o ran lledu'r ffordd a hwyluso'r fynedfa. Mewn ymateb, esboniodd y Cyng. David Williams nad oedd modd ystyried ehangu ol-troed y cynllun ac roeddynt wedi eu cyfyngu oherwydd yr angen i gael cwch newydd sydd yn llawer mwy na'r un bresennol ac felly ddim yn ffitio i'r orsaf. Ni ellir cau'r bwch rhwng y Clwb Hwyllo ac adeilad y Bad Achub oherwydd cyfyngiadau symudiadau i ddefnyddwyr eraill a rhaid ei gadw o faint priodol. Pan adeiladwyd yr orsaf roedd cyfyngiadau ar uchder yr orsaf oherwydd gwrthwynebiadau lleol gan drigolion o golli golygfeydd. Pwysleiswyd bod y Bad Achub wedi ceisio ystyried y cynllun gorau posibl ar gyfer eu hangen yn ogystal a sicrhau nad oedd y cynllun arfaethedig yn ardaro gyda defnyddwyr eraill cyfagos. Tra'n derbyn y sylwadau wneir gan unigolion roedd y sefyllfa'n bodoli ers 1963 ac nid oedd ffurf o weithredu yn mynd i fod yn wahanol gan gofio bod 80% o'r lansio yn digwydd i lawr y lithrfa. Ychwanegwyd y pwyntiau isod o blaid y cais:

- Bod yr RNLI yn gallu ei fforddio
- Gwneir defnydd gorau o'r tir sydd ar gael
- Rhaid cael adeilad addas i bwrpas gweithredu cwch fodern
- O safbwynt y pwynt a godwyd bod angen adnewyddu'r tarmac, sicrhawyd nad y Bad Achub sy'n gyfrifol am y tyllau yn y tarmac ac mai trafndiaeth cyffredinol sy'n gyfrifol am hyn. Byddai'n rhaid trafod hyn ymhellach gyda'r Swyddog Morwrol.
- Hyderir y gellir cwblhau a bod yn weithredol erbyn Hydref / dechrau gaeaf nesaf

(vii) Symudiadau Tywod 2013 - cadarnhawyd ni fyddir yn symud tywod flwyddyn yma oherwydd bod lefel y traeth wedi gostwng.

(viii) Cynnal a Chadw Llithrfeydd – nodwyd bod yr Harbwr Feistr yn archwilio'r llithrfeydd pob pythefnos a'r unig lithrfa sydd yn ofynnol i'w gynnal a'i gadw yw'r un a leolir ym Mae'r Eglwys.

Nododd Mr Richardson bod arwyneb llithrfa Cliffside wedi malu gyda thyllau twfn. Nodwyd ymhellach bod rheiliau wedi dod yn rhydd oddi ar hen lithrfa Bad Achub. Pwysleiswyd gan y swyddog Morwrol bod yr holl lithrfeydd yn cael eu harchwilio gan yr Harbwr Feistr pob pythefnos ac y dylai unrhyw ddiffyg ar lithrfa gael ei gynnal a chadw fel na fod perygl yn bodoli. Golygai hyn na ddylai fod yna unrhyw dyfiant gwymon neu algai ar lithrfa.

Nododd y Swyddog Morwrol y byddir yn atgoffa'r Harbwr Feistr bod angen ymchwilio ac ymdrin á'r materion uchod.

(ix) Mynegwyd bryder bod wal ar frig llithrfa May Bank yn disgyn i safle lle cedwir y dingis. Deallir bod y wal yn eiddo preifat i berchennog 1 Rhos Penhelyg a chadarnhaodd y Swyddog Morwrol y byddir yn ysgrifennu ato i dynnu i'w sylw beryglon y wal a'i atgoffa o'i gyfrifoldeb.

(x) Gwaredu a Diogelwch Tân Gwyllt – Mynegwyd pryder bod perchnogion cychod pleser yn gadael tan gwyllt tu allan i swyddfa'r Harbwr Feistr ac yn ystod yr wythnosau diwethaf talwyd £2,500 i'w gwaredu. Ystyrir cynllun i'w waredu mewn safle cyfreithiol er mwyn cydymffurfio á'r rheolau. Yn y cyfamser, er mwyn sicrhau diogelwch, cadarnhawyd mai'r drefn fydd i'r flachiadau gael eu dychwelyd i swyddfa'r Harbwr Feistr.

(DD) Trefniadau Staffio

Cynhelir cyfweiliadau ar gyfer swyddi Swyddog Cynorthwyol Harbwr ar y 20 Mawrth ac fe benodir staff tymhorol yn Nhywyn ym mis Mehefin.

(E) Rhaglen Waith Cynnal a Chadw

Derbyniwyd crynodeb gan yr Harbwr Feistr o'i raglen waith ar gyfer cynnal a chadw'r ddarpariaeth ar gyfer y Gwanwyn. Nodwyd y rhoddir sylw i:

- Angorfeydd
- Sustem storio cychod gweini ynghyd a chynnal cofrestr cyfredol
- Cynnal a chadw ysgolion

5. MATERION A GODWYD GAN AELODAU'R PWYLLGOR YMGYNGHOROL:

- (a) Mynegwyd bryder am gyflwr y concriid sydd yn cysylltu'r tarmac tu allan i Gorsaf y Bad Achub
- (b) Cyflwr y rheiliau ar y bont dros y llwybr rhufeinig
- (c) Bod arwyddion llwybrau arfordir wedi diflannu oddi ar y pyst-lampau

Mewn ymateb, sicrhaodd y Swyddog Morwrol y byddir yn ymdrin á'r uchod gan sicrhau fod yr Harbwr Feistr yn cwblhau asesiad cychwynnol ar y pontydd fel mater brys ac fe fyddir yn holi Swyddog Arfordir ynglyn á'r arwyddion llwybrau .

Mewn ymateb i ymholiad cyffredinol ynglyn a chwifio baneri, nododd y Swyddog Morwrol nad oes angen caniatad cynllunio i chwifio baneri Cenedlaethol.

6. DYDDIAD Y CYFARFOD NESAF

Nodwyd y cynhelir cyfarfod nesaf y Pwyllgor Ymgynghorol hwn ar 24 Medi 2013.

Penderfynwyd Derbyn a nodi'r uchod.

CADEIRYDD

***Pwyllgor Ymgynghorol Harbwr
Aberdyfi
Harbour Consultative Committee***

24 Medi / September 2013

Uned Morwrol a Pharciau Gwledig – Crynodeb o'r eitemau i'w trafod.

Maritime and Country Parks Unit – Summary of items for discussion.

1. Pwyllgorau Ymgynghorol Harbyrau / Harbour Consultative Committees

- Cylch Gorchwyl Pwyllgor Ymgynghorol Harbwr Aberdyfi 2014 / Aberdyfi Harbour Consultative Committee Terms of Reference 2014
- Cynrychiolaeth Pwyllgor Ymgynghorol Harbwr Aberdyfi 2014/ Aberdyfi Harbour Consultative Committee Representatives 2014
- Materion Agenda Pwyllgorau Ymgynghorol Harbyrau / Agenda Items for Harbour Consultative Committees

2. Cod Diogelwch Harbyrau / Port Marine Safety Code

- Cod Diogelwch Harbyrau 2012 / 2012 Port Marine Safety Code
(copi wedi ei bostio- copy posted)
- Cod Diogelwch Harbyrau Gwynedd / Gwynedd Harbours Port Marine Safety Code
(copi wedi ei bostio- copy posted)

***3. Mordwyo ac Angorfeydd
Navigation and Moorings***

- Rheoliadau a Cofrestru Badau Dŵr Personol a Cwch Pŵer / Personal Watercraft and Powerboat Regulations and Registration
- Cymhorthion Mordwyo / Aids to Navigation
- Bwiau Parth Traethau / Beach Zone Markers
- Cynnal a Chadw Angorfeydd / Mooring Maintenance
- Archwiliadau Tŷ'r Drindod / Trinity House Inspections

***4. Ystadegau Morwrol
Maritime Unit Statistics***

- Ystadegau Angorfeydd Harbwr / Harbour Mooring Statistics
- Ystadegau Harbyrau Eraill / Other Harbour Statistics
- Ystadegau Cyffredinol / General Statistics

5. *Cyllidebau Harbyrau*
Harbour Budgets

- Cyllidebau Terfynnol 2012/13 Final Account
- Targedau Cyllideb Cyfredol 2013/14 Current Budget Targets
- Gwariant ac Incwm Cyfredol at Diwedd Awst / Current Expenditure and Income to end of August
- Ymgynghoriad Ffioedd Angorfeydd 2014 Fees and Charges Consultation

6. *Digwyddiadau*
Events

- Gwobr Traeth / Beach Award
- Ansawdd Dŵr Ymdrochi / Bathing Water Quality
- Gorchymun Rheolaeth Cŵn / Dog Control Order

7. *Goddefiadau a Gwelliannau*
Concessions and Improvements

- Llyfr Cyfeirydd 'Cruising Anglesey' Guide
- Marchnata - Hysbyseb 'PBO' Advertisement-Marketing
- Craen Pysgota Lanfa Harbwr / Fishermen's Derrick on Jetty
- Ysgolion Harbwr / Harbour Ladders
- Wal y Cei / Quay Wall
- Pont Ynys Picnic / Picnic Island Footbridge

8. *Diogelwch Offer Morol / Marine Equipment Security*

- Cynllun Gwarchod Morol / Marine Watch Scheme
(Swyddog Morwrol Harbyrau / Maritime Officer Harbours)

9. *Staff Harbwr / Harbour Staff*

- Trefniadau Gaeaf 2013/14 - Winter Arrangements 2013/14
(Harbwr Feistr / Harbourmaster)
- Rhaglen Waith Cynnal a Chadw Gaeaf / Winter Maintenance Works Programme
(Harbwr Feistr / Harbourmaster)

CYNGOR GWYNEDD.

PWYLLGOR YMGYNGHOROL HARBWR []

1. Enw

Gelwir y Pwyllgor yn Bwyllgor Ymgynghorol Harbwr [].

2. Statws

2.1 Sefydlir y Pwyllgor dan erthygl 6 Gorchymyn Adolygu Harbwr Porthmadog 1998

neu

Sefydlir y Pwyllgor dan adran 102(4) Deddf Llywodraeth Leol 1972.

2.2 Bydd y Pwyllgor yn adrodd i Gabinet y Cyngor. (Gan y Cabinet mae'r swyddogaeth a'r cyfrifoldeb o weithredu fel awdurdod harbwr).

3. Aelodaeth.

3.1 Aelodaeth y Pwyllgor fydd:

- Hyd at bedwar aelod lleol o Gyngor Gwynedd.
- Aelod Cabinet Cyngor Gwynedd sy'n dal portffolio awdurdod harbwr.
- Un aelod o Gyngor Tref []
- Hyd at saith aelod arall i gynrychioli gwahanol fuddiannau defnyddwyr yr harbwr.

3.2 Cabinet y Cyngor fydd yn penodi aelodau'r Pwyllgor a hynny yn dilyn ymgynghoriad gydag aelodaeth bresennol y Pwyllgor a defnyddwyr yr harbwr.

3.3 Tymor aelodaeth aelodau'r Pwyllgor fydd:

- tan ddyddiad nesaf etholiad llywodraeth leol arferol
- tan y bydd yr aelod yn ymddiswyddo o'r Pwyllgor
- tan y bydd yr aelod yn peidio â bod yn gynghorydd neu'n peidio â chynrychioli'r buddiant y cafodd ei benodi i'r Pwyllgor i'w chynrychioli
- tan y bydd y Cabinet yn penodi aelod arall yn ei (l)le (pa un bynnag fo fyrraf).

4. Cadeirydd ac Is-gadeirydd.

4.1 Yn ei gyfarfod cyntaf ar ôl Cyfarfod blynyddol y Cyngor, bydd y Pwyllgor yn ethol Cadeirydd o blith ei aelodau sy'n gynghorwyr sir i gadeirio ei gyfarfodydd.

4.2 Yn ei gyfarfod cyntaf ar ôl Cyfarfod blynyddol y Cyngor bydd y Pwyllgor yn ethol Is-gadeirydd o blith ei aelodau sy'n gynghorwyr sir i weithredu yn absenoldeb y Cadeirydd.

4.3 I osgoi amheuaeth, nid yw rheol 10(5) na 10(6) o Reolau Gweithdrefn y Cyngor (cadeirio mwy nag un pwyllgor; tymor swydd cadeirydd) yn berthnasol i'r Pwyllgor.

5. Cworwm a Phleidleisio.

5.1 Bydd gan bob aelod o'r Pwyllgor bleidlais ar unrhyw fater a ddaw gerbron y pwyllgor.

5.2 Caniateir i'r cyrff neu fudiadau sy'n cynrychioli buddiannau defnyddwyr yr harbwr anfon eilydd neu ddirprwy i'r cyfarfodydd yn absenoldeb yr aelod sefydlog a bydd gan y deilydd neu ddirprwy bleidlais yn yr un modd â'r aelod sefydlog

5.3 Y cworwm ar gyfer cyfarfodydd o'r Pwyllgor fydd chwarter yr aelodaeth bleidleisiol a fydd yn cynnwys o leiaf un cynghorydd sir.

5.4 Caniateir i sylwedydd o bob un o'r tri phwyllgor ymgynghorol harbwr arall fynychu'r cyfarfodydd ond ni fydd ganddynt bleidlais ar unrhyw fater a ddaw gerbron.

6. Amllder Cyfarfodydd.

6.1 Bydd y Pwyllgor yn cyfarfod yn arferol ddwywaith y flwyddyn.

6.2 Bydd gan y Cadeirydd hawl i alw cyfarfodydd arbennig o'r Pwyllgor os bydd o'r farn fod angen trafodaeth ar unrhyw fater rhwng cyfarfodydd arferol y Pwyllgor.

7. Cylch Gorchwyl.

7.1 Swyddogaeth y Pwyllgor fydd ystyried a chynghori'r Cabinet ynglŷn â materion yn ymwneud â rheolaeth, diogelwch a datblygiad yr harbwr.

7.2 Bydd y Pwyllgor hefyd yn ystyried a chynghori'r Cabinet ar unrhyw fater perthynol arall a gyfeirir ato gan y Cabinet i'w ystyried o dro i dro.

7.3 Bydd yn ddyletswydd ar y Cabinet i ymgynghori hefo'r Pwyllgor ar unrhyw fater sydd, ym marn y Cabinet, yn debygol o effeithio'n sylwedddol ar reolaeth, diogelwch neu ddatblygiad yr harbwr; a bydd yn ddyletswydd ar y Cabinet i ystyried unrhyw gyngor a roddir iddo gan y Pwyllgor ond ni fydd dan rwymedigaeth i weithredu yn unol â'r cyngor a roddir.

8. Trefn y cyfarfodydd.

Yn amodol ar unrhyw ddarpariaeth i'r gwrthwyneb yn y Cyfansoddiad hwn, rheolir gweithgareddau'r Pwyllgor gan reolau gweithdrefn y Cyngor.

ADRODDIAD I'R CABINET

17 Medi 2013

Aelod Cabinet: Cyng John Wynn Jones

Pwnc: Côt Diogelwch Morwrol

Swyddog cyswllt: Llyr Jones, Uwch Reolwr Economi a Chymuned

Y penderfyniad a geisir

Fod y Cabinet ddiweddarau trefniadau gweithredu ac atebolrwydd dyletswyddau rheoli harbyrau'r Sir yn unol â'r Cod Diogelwch Morwrol, gan gynnwys ymgymryd â swyddogaethau 'Deilydd Dyletswydd'

Fod cyfansoddiad safonol yn cael ei fabwysiadu gan y Pwyllgorau Harbwr Ymgynghorol presennol, fel rhan o'r trefniadau newydd

Barn yr aelod lleol

Ddim yn fater lleol

Cyflwyniad

Yn 2012, bu Adran Trafnidiaeth llywodraeth ganolog gyhoeddi dogfen 'Cod Diogelwch Morwrol Porthladdoedd' gan ddiweddarau canllawiau a gyhoeddwyd yn wreiddiol yn 2000.

Mae'r Côt yn berthnasol i bob awdurdodau harbwr yn y Deyrnas Gyfunol, ac yn sefydlu'r egwyddor i osod safon genedlaethol ar gyfer diogelwch morwrol porthladdoedd er budd diogelwch rhai sydd yn gweithio neu ddefnyddio porthladdoedd, cychod, teithwyr a'r amgylchedd. Mae copi o'r Cod Diogelwch Morwrol wedi ei gynnwys fel Atodiad 1.

Mae Cyngor Gwynedd yn Awdurdod Harbwr statudol yn unol â diffiniad y Côt, ar gyfer Harbwr Aberdyfi, Abermaw, Porthmadog a Phwllheli. Yn ychwanegol, mae Harbwr Porthmadog wedi ei ddynodi fel Awdurdod Harbwr Cymwys yn unol â Deddfwriaeth Peilot 1987 er, nid yw hyn yn effeithio ar gydymffurfiaeth â'r Côt.

Mae'n fwriad i'r Côt Diogelwch fod yn berthnasol i bob Awdurdod Harbwr sydd â dyletswyddau a phwerau mewn perthynas â diogelwch morol. Nid yw cydymffurfio â'r Côt yn ddewisol, ac mae'n ddisgwyliedig bod Awdurdodau Harbwr yn gweithio i gyflawni'r safon gytunedig drwy weithredu.

Mae'r Côt hefyd yn cyfeirio at ddyletswyddau penodol, ac mae angen cadarnhau trefniadau'r Cyngor yn sgil newidiadau i'w gyfansoddiad llynedd.

Rhesymau dros argymell y penderfyniad

Er mwyn sicrhau fod trefniadau'r Cyngor yn unol â gofynion y Côt Diogelwch Morwrol Porthladdoedd.

Ystyriaethau perthnasol

Rhoddir ystyriaeth gryno i brif agweddau o'r Côt isod :

a) Atebolrwydd am Ddiogelwch Morwrol

Mae'r canllawiau ar atebolrwydd yn seiliedig ar yr egwyddorion canlynol

- Fod Deilydd Cyfrifoldeb (Duty Holder), ar ran yr awdurdod harbwr, yn atebol am reoli gweithgareddau o fewn yr harbwr
- Dylai awdurdodau gyhoeddi ymrwymiad i gydymffurfio gyda'r Côt
- Mae'r Côt yn safon genedlaethol y gellir mesur polisiâu, gweithdrefnau a pherfformiad awdurdodau harbwr
- Dylid sicrhau fod cyfrifoldebau rheolaeth a gweithredol wedi eu diffinio'n glir
- Dylid apwyntio 'Person Dynodedig' er mwyn sicrhau sicrwydd ansawdd annibynnol o'r systemau diogelwch morwrol.

Mae'r Côt yn mynnu bod pob awdurdod harbwr yn dal ei hun yn atebol am gyflawni ei ddyletswyddau a'i bwerau yn unol â'r safonau â bennwyd. Mae'n nodi hefyd y dylai aelodau bwrdd pob awdurdod dderbyn cyfrifoldeb am sicrhau fod yr awdurdod yn cyflawni ei ddyletswyddau a'i bwerau i'r cyfryw safonau. Mae dyletswyddau a phwerau mewn perthynas â diogelwch gweithgareddau morwrol mewn unrhyw harbwr wedi eu hymddiried i awdurdod statudol. Mae aelodau'r bwrdd, gyda'i

gilydd ac yn unigol, yn gyfrifol am weithrediad priodol dyletswyddau statudol eu hawdurdod.

Mae rôl y Deilydd Cyfrifoldeb yn cynnwys :

- gorolwg strategol a chyfeiriad i weithgareddau'r harbwr, gan gynnwys diogelwch morwrol
- cyfrifoldeb am ddatblygu polisiau, cynlluniau, systemau a gweithdrefnau
- sicrhau fod asesiadau ac adolygiadau yn cael eu cynnal
- sicrhau for yr awdurdod harbwr yn gorfodi rheoliadau, ac yn gosod trefniadau ariannol priodol

Mae gan awdurdodau harbwr hawl i benodi Harbwrfeistr ac i awdurdodi peilotiaid ac mae'n briodol iddynt ymddiried gweithrediad yr harbwr i'r cyfryw bobl broffesiynol; ond ni allant drosglwyddo eu cyfrifoldeb. Ni all aelodau Bwrdd ddiosg eu hatebolwydd oherwydd nad oes ganddynt sgiliau penodol. Rhaid iddynt gadw gorolwg strategol a chyfeiriad ar bob agwedd o weithrediad yr harbwr.

Mae'n sylfaenol i gyfundrefn rheoli diogelwch effeithiol fod pob awdurdod harbwr yn priodoli dyletswyddau "Person Dynodedig" i ddarparu sicrhau annibynnol i'r 'Deilydd Cyfrifoldeb', a bod y gyfundrefn rheoli diogelwch yn gweithredu'n effeithiol, ac i archwilio cydymffurfiaid yr awdurdod â'r Côd

Argymhellir fod y Cyngor yn mabwysiadu'r trefniadau isod :

	Swyddogaethau'r Côt	Trefniadau Arfaethedig
i	"Deilydd Dyletswydd"	Cabinet y Cyngor
ii	"Person Dynodedig"	Awdurdod Harbwr Annibynnol (i'w benodi gan yr Adran)
iii	"Prif Swyddog"	Rheolwr Gwasanaeth Morwrol
iv	"Harbwr Feistr"	Harbwr Feistri sydd wedi eu penodi o fewn Gwasanaeth Morwrol

Rhagwelir y byddai adroddiad ffurfiol yn cael ei gyflwyno i'r Cabinet yn flynyddol.

b) Dogfennau

Yn dilyn cyhoeddi'r canllawiau yn wreiddiol yn 2000, bu i'r Cyngor gomisiynu gwaith i gynorthwyo gyda'r gwaith o baratoi Cynllun Côt Diogelwch Morwrol Porthladdoedd Gwynedd. Yn ychwanegol mae dogfennau wedi eu paratoi ar gyfer Harbwr Aberdyfi, Abermaw, Porthmadog a Phwllheli. Mae Côt Diogelwch Doc Fictoria wedi ei gynnwys oddi mewn i'r 'Côt Diogelwch Porthladd Caernarfon'.

Mae'r Cyngor, drwy ddatganiad ysgrifenedig ym mhob harbwr, yn cadarnhau bod y Côt Diogelwch wedi ei baratoi, a bod yna wahoddiad i unigolion â diddordeb yng ngwaith yr Harbwr ei archwilio.

c) Pwyllgorau Harbwr

Mae'r Côt yn nodi fod angen i awdurdodau harbwr sicrhau trefniadau ymgynghori priodol gyda pharfïon sydd yn rhan neu yn debygol o gael eu heffeithio gan systemau neu weithdrefnau sydd i'w mabwysiadu.

Ar hyn o bryd, mae Pwyllgor Ymgynghorol unigol i harbyrau Aberdyfi, Abermaw, Porthmadog a Phwllheli. Mae cyfansoddiad Pwyllgor Ymgynghorol Harbwr Porthmadog yn statudol (wedi ei ymgorffori yng Ngorchymyn Harbwr Porthmadog 1998) ond nid yw'n ymddangos fod cyfansoddiad ffurfiol i'r pwyllgorau eraill. O ganlyniad, ystyrir fod cyfle i ddiweddarau'r trefniadau presennol, drwy fabwysiadu cyfansoddiad safonol a thrwy hynny gadarnhau pwrpas, a meysydd gwaith penodol yn unol â'r Côt. Mae cyfansoddiad safonol wedi ei gynnwys fel Atodiad 2, gyda'r bwriad o gysoni trefniadau'r Pwyllgorau Harbwr Ymgynghorol presennol.

Mae'r Pwyllgorau presennol yn cyfarfod dwy waith y flwyddyn. Argymhellir fod y trefniant hyn yn parhau, a bod gwybodaeth am y cyfarfodydd hyn yn cael eu hymgorffori i'r adroddiad blynyddol sydd i'w cyflwyno i'r Cabinet.

Camau nesaf ac amserlen

Argymhellir fod y trefniadau arfaethedig yn cael eu mabwysiadu ac yn weithredol yn syth.

Barn y swyddogion statudol

Y Prif Weithredwr:

“Mae’r cynigion i dacleso trefniadau a sefydlu trefniadau safonol ar gyfer yr harbyrau i gyd i’w groesawu’n fawr iawn ac rwy’n eu cymeradwyo”.

Y Swyddog Monitro:

“Cefais gyfle i drafod gofynion y Cod Diogelwch hefo’r adran ac rwy’n cymeradwyo’r argymhellion yn yr adroddiad. Yn ychwanegol, bu’r cyfansoddiad newydd ar gyfer y Pwyllgorau Ymgynghorol yn destun trafodaeth mewn cyfarfod o gadeiryddion y pwyllgorau. Gan mai pwyllgorau yn adrodd i’r Cabinet ydi rhain mae’n briodol mai’r Cabinet sy’n cytuno ar eu cyfansoddiad ac rwy’n fodlon fod yr hyn a gynigir yn cwrdd â’r gofynion deddfwriaethol.”

Y Pennaeth Cyllid:

“Mae’r Adran Economi a Chymuned wedi cadarnhau nad oes unrhyw oblygiadau cyllidol materol o’r adroddiad gerbron, a gellid gweithredu’n briodol (sicrhau ‘person dynodedig’ annibynol) o fewn eu adnoddau cyfredol.”

Atodiadau

Atodiad 1 : Dogfen Cod Diogelwch Morwrol (2012)

Atodiad 2 : Cyfansoddiad safonol Pwyllgorau Ymgynghorol Harbyrau
Gwynedd



Rheolau llestr / bad pŵer ym mhorthladdoedd ac ar arfordir Gwynedd

1. Mae'n hanfodol fod pob Cwch Pŵer neu Fad Dŵr Personol sydd yn defnyddio, neu groesi rhan o'r arfordir sydd mewn eiddo, neu reolaeth Cyngor Gwynedd, wedi cofrestru gyda Chyngor Gwynedd. Mae angen i lestrau llai na 10hp gofrestru.
 - 1.1 Mae ffi cofrestru yn daladwy, a mae'n rhaid cadarnhau yswiriant dilys trydydd parti, Isafswm £3 miliwn.
 - 1.2 Mae'n orfodol fod yr Hawlen Cofrestru yn cael eu harddangos mewn safle amlwg a gweladwy ar ochr port a starbord y llestr uwch ben y llinell dŵr. Ni chaniateir unrhyw rifau cofrestru eraill. Ni chaniateir lansio pe na fydd yr hawlen yn cael ei arddangos.
 - 1.3 Ni chaiff defnyddwyr Cychod Pŵer neu Badau Dŵr awdurdod i lansio ar unrhyw draeth neu harbwr pe na fyddai'r perchennog wedi cofrestru'r llestr gyda Chyngor Gwynedd, neu os yw ei gofrestriad wedi'i ddiddymu.
 - 1.4 Rhaid talu ffi lansio ar bob safle lansio.
2. **Gofynion Oed:**
 - 2.1 Rhaid bod o leiaf yn 18 oed cyn defnyddio Cwch Pŵer neu Fad Dŵr Personol heb gymhwyster.
 - 2.2 Rhaid bod o leiaf yn 15 i 17 oed gyda Thystysgrif Cymhwysedd G.H.F. ar gyfer Badau Dŵr neu dystysgrif Cwch Pŵer Lefel Dau, ar gyfer mordwyo Bad Dŵr Personol neu Gwch Pŵer heb oruchwyliaeth. Dylai'r tystysgrifau fod ar gael i'w harchwilio ar unrhyw adeg.
 - 2.3 Rhaid bod yn 12 i 14 oed, gyda thystysgrif cymhwysedd G.H.F. ar gyfer Badau Dŵr neu dystysgrif Gwch Pŵer Lefel Dau cyn y caniateir mordwyo o dan arolygaeth uniongyrchol oedolyn. Diffiniad 'Goruchwyliaeth' yw mae'n hanfodol y bod yna oedolyn fel a fydd wedi ei ddifynio yn 2.1 uchod, ar **fwrdd y llestr** drwy'r adeg.
 - 2.4 Dan 12 oed – ddim i lywio Cwch Pŵer neu Fad Dŵr Personol ar unrhyw adeg.
3. **Cyfyngiadau Cyflymdra:**
 - 3.1 Cyflymdra di-drochion o fewn **50 metr** o fad dŵr arall, cwch, doc, nofiwr, sgiwr, pysgotwr, offer pysgota, neu'r lan.
 - 3.2 Rhaid cydymffurfio â chyfyngiadau cyflymdra Cyngor Gwynedd mewn ardaloedd dynodedig. Lle nad oes cyfyngiad cyflymdra penodedig, y cyflymdra uchaf yw **4 MILLTIR FOR**, oddi fewn 100m i'r draethlin (o fan is y llanw) ac o fewn unrhyw harbwr.
 - 3.3 Mae yn anghyfreithlon mordwyo llestr/ bad pŵer mewn ardaloedd gwaharddedig.
 - 3.4 Gwaherddir badau a weithredir gan bŵer rhag mynd ar unrhyw barth diogelwch traeth oni bai y defnyddir ardal lansio penodol ar gyflymder cyfyngedig.
4. Ni chaniateir mordwyo dan ddylanwad diod alcohol neu gyffuriau.
5. **Mae yn drosedd i aflonyddu bywyd gwyllt.** Ni chaniateir aflonyddu dolffiniaid, llamidyddion, siarcod neu unrhyw fath o fywyd gwyllt.
6. Daw perchnogion a cherbydau i'r manau lansio ar eu cyfrifoldebau eu hunain ac mae'n rhaid glynu at gyfarwyddiadau Swyddogion y Cyngor.
7. Anogir defnyddio badau pŵer mewn ffordd gyfrifol bob amser – byddwch yn ystyriol o eraill. Mae'n rhaid cydymffurfio â '**Rheoliadau Rhyngwladol Atal Gwrthdrawiadau ar y Môr**' bob amser.
8. Dylai llywiwr y llestr sicrhau fod y '**Killcord**' wedi ei gysylltu yn ddiogel i'r peiriant, ac mae'n orfodol dilyn argymhellion y cynhyrchwyr. Ni ddylai unrhyw lestr fod yn mordwyo os na fydd y cortyn wedi ei gysylltu yn gywir. Mae'n orfodol fod yr adlyn '**Killcord**' yn cael ei arddangos ar y llestr drwy'r amser.
9. Ni chaniateir sgïo ar y dŵr heb arsyllwr annibynnol. Ni chaniateir tynnu neu lusgo tegan gwynt oddi fewn i unrhyw harbwr, parth gwahardd cychod neu o fewn 100m o'r draethlin. Bydd lleiafrif o ddau unigolyn ar fwrdd unrhyw lestr fydd yn tynnu neu lusgo bob amser.
10. Caiff manylion unrhyw lestr n sy'n arddangos trwyddedau ffug eu cyfeirio at yr Heddlu.



Math o lestr i'w gofrestru: Bad Dwr Personol (Sgi Jet) Cwch Pwer

A ydych yn gwsmer: Newydd Presennol Rhif Cyfredol y Llestr: _____

A yw'r rhif cyfredol dal ar y Llestr? Yndi Nacydi , Rheswm _____

MANYLION Y PERCHENNOG (llythrennau bras os gwelwch yn dda)

Enw cyntaf: _____ Cyfenw: _____

Cyfeiriad: _____

_____ Côd Post: _____

Rhif Ffôn: _____ Rhif Ffôn Symudol: _____

E-bost: _____

MANYLION Y LLESTR COFRESTREDIG

Math o lestr: _____ Enw'r Llestr: _____

Prif liw: _____ Enw'r traeth/ harbwr a ddefnyddir amlaf: _____

GOFYNIION

Rwyf yn cytuno i gydymffurfio â'r rheoliadau sydd wedi eu gosod gan Gyngor Gwynedd ac yn cadarnhau fod y llestr wedi ei yswirio hyd at £3 miliwn trydydd parti.

Arwyddwyd: _____ Dyddiad: _____

NODYN:-

- Plis wnewch y siec, ceisiadau drwy'r post, yn daladwy i **CYNGOR GWYNEDD** a'i anfon ynghyd a'r ffurflen gyflawn i sylw:- **UNED MORWROL, CYNGOR GWYNEDD, FFORDD Y COB, PWLLHELI, GWYNEDD, LL53 5AA**. Ni dderbynnir ceisiadau mewn person yma, ond gellir cofrestru mewn unrhyw swyddfa Harbwr neu yn ystod tymor yr haf ar y brif draethau.
- **Nodwch gall y cais gymryd hyd at 14 diwrnod i'w brosesu.**
- **PEIDIWCH** â thynnu'r rhifau cofrestru oddi wrth y cwch. Darperir rhifau ail-ddilysu, a bydd angen eu lleoli yn y man priodol ar y rhif cofrestru parhaol mwy.
- Caiff manylion unrhyw berson sy'n cael ei ddal gyda trwyddedau ffug eu gyrru at yr Heddlu.

AT DDEFNYDD SWYDDFA YN UNIG

Math: Cofrestru yn unig Lansio blynyddol PW PC

Rhif parhaol y llestr: _____ Rhif cofrestru / lansio: _____ Rhif derbynneb: _____

Cyfanswm: £ _____ Arian Siec Manylion pellach: _____

Dyrodwyd gan: _____ Dyrodwyd yn: _____ Dyddiad: _____
(Printio enw)

Deddf Diogelu Data

Cyngor Gwynedd yw'r rheolwr data at ddibenion y Ddeddf. Defnyddir y wybodaeth ar y ffurflen hon at ddibenion data harbwr. Gellir ei datgelu i adrannau eraill o'r Cyngor ac asiantaethau perthnasol eraill yn unol â chofrestrriad y Cyngor dan y Ddeddf.

- NI CHAIFF FFURFLENNI ANGHYFLAWN NEU ANNARLLENADWY EU PROSESU -

Cymhorthion Mordwyo Harbwr Aberdyfi – Medi 2013

Aberdyfi Lateral Navigation Buoys – September 2013

<i>Rhif y Cymhorthydd Aid to Navigation</i>	Lleoliad Location	Golau/Llusern Light Sequence
Traethell Rh 1 Bar No 1	52 ⁰ 31.991'N 004 ⁰ 04.763'W	FLG5s
Traethell Rh 2 Bar No 2	52 ⁰ 32.035'N 004 ⁰ 04.834'W	FLR5s
Tafod y De Rh3 South Spit No 3	52 ⁰ 32.174'N 004 ⁰ 04.323'W	QF (G)
Rh 5 No 5	52 ⁰ 32.194'N 004 ⁰ 04.038'W	FLG4s
Rh 7 No 7	52 ⁰ 32.252'N 004 ⁰ 03.463'W	FLG1s
Rh 9 No 9	52 ⁰ 32.336'N 004 ⁰ 03.191'W	FLG6s
Rh 11 No 11	52 ⁰ 32.480'N 004 ⁰ 02.857'W	DIM LLUSERN UNLIT
Bwi Tramwyo Fairway Buoy	52 ⁰ 32.000'N 004 ⁰ 05.560'W	Iso 4s

Adroddiad Cyllidol 2012-2013

DG55 - Harbwr Aberdyfi



			Gwariant/	
Cyfrif	Disgrifiad	Cyllideb	Incwm	Gweddill
0130	Cyfanswm Costau Gweithwyr	50,757	41,460.72	-9,296.28
			Gwariant/	
Cyfrif	Disgrifiad	Cyllideb	Incwm	Gweddill
1200	Cyfanswm Costau Adeiladau	17,890	12,168.77	-5,721.23
			Gwariant/	
Cyfrif	Disgrifiad	Cyllideb	Incwm	Gweddill
2100	Cyfanswm Costau Cerbydau	720	445.49	-274.51
			Gwariant/	
Cyfrif	Disgrifiad	Cyllideb	Incwm	Gweddill
3100	Cyfanswm Costau Cyflenwadau a Gwasanaethau	8,490	8,892.01	402.01
			Gwariant/	
Cyfrif	Disgrifiad	Cyllideb	Incwm	Gweddill
6328	Cyfanswm Costau Cefnogaeth Canolog	0	40.87	40.87
	Cyfanswm Gwariant	77,858	63,007.86	-14,849.14
			Gwariant/	
Cyfrif	Disgrifiad	Cyllideb	Incwm	Gweddill
7983	Cyfanswm Incwm	-40,700	-30,846.01	9,853.99
	Cyfanswm Rheoledig	37,157	32,161.85	-4,995.15

Adroddiad Cyllidol 2012-2013

DG55 - Harbwr Abermaw



			Gwariant/	
Cyfrif	Disgrifiad	Cyllideb	Incwm	Gweddill
0130	Cyfanswm Costau Gweithwyr	46,723	38,177.19	-8,545.81
			Gwariant/	
Cyfrif	Disgrifiad	Cyllideb	Incwm	Gweddill
1200	Cyfanswm Costau Adeiladau	5,260	17,141.93	11,881.93
			Gwariant/	
Cyfrif	Disgrifiad	Cyllideb	Incwm	Gweddill
2100	Cyfanswm Costau Cerbydau	870	197.60	-627.40
			Gwariant/	
Cyfrif	Disgrifiad	Cyllideb	Incwm	Gweddill
3100	Cyfanswm Costau Cyflenwadau a Gwasanaethau	10,150	12,784.04	2,634.04
			Gwariant/	
Cyfrif	Disgrifiad	Cyllideb	Incwm	Gweddill
6328	Cyfanswm Costau Trydydd Parti	0	285.00	285.00
	Cyfanswm Gwariant	63,003	68,585.76	5,582.76
			Gwariant/	
Cyfrif	Disgrifiad	Cyllideb	Incwm	Gweddill
7983	Cyfanswm Incwm	-48,360	-36,326.38	12,033.62
	Cyfanswm Rheoledig	14,643	32,259.38	17,616.38

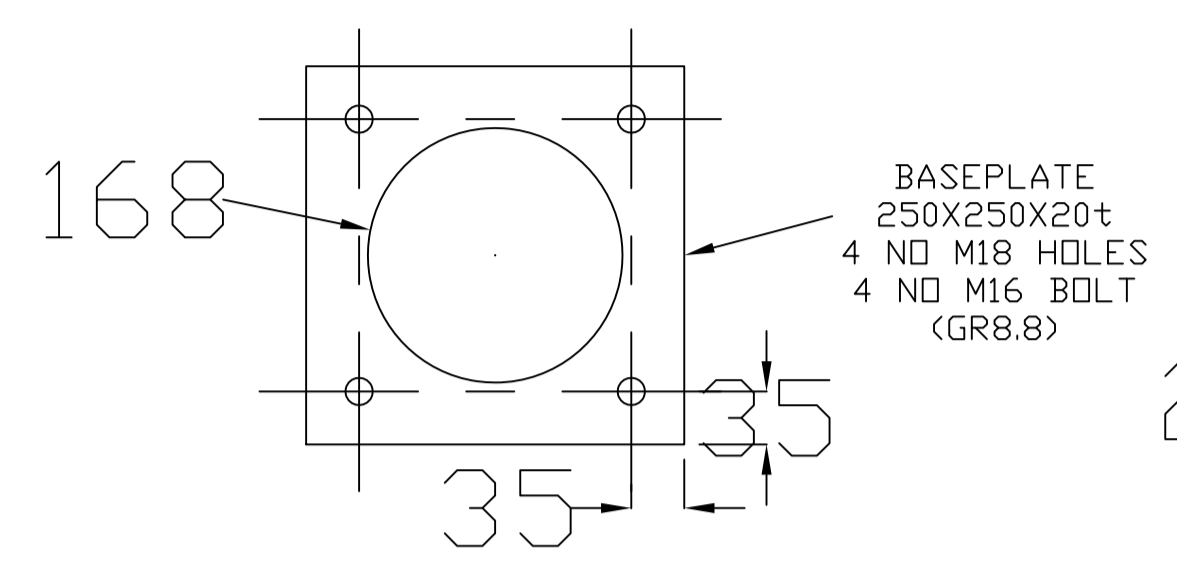
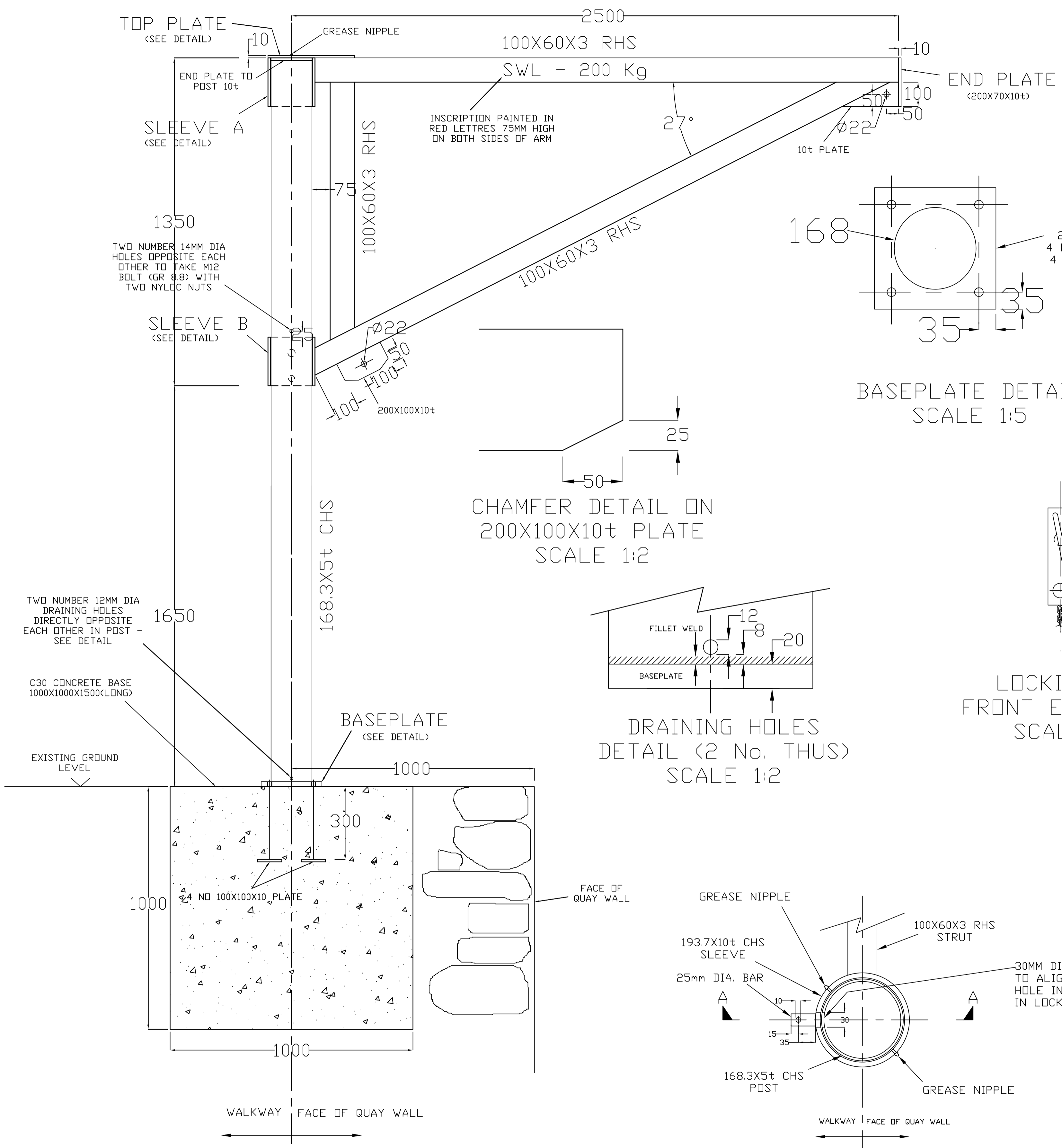
Morwrol a Pharciau					
DG54-ABERMAW		Diwedd Awst 2013			
GRWP	CYFRIF	DISGRIFIAD	CYLLIDEB	GWARIANT	GOR (TAN)
Asiantaeth/Trydydd Parti	5716	Contractwr Allannol	0	304	304
Cyfalaf	6801	Dibrisiant	1,230	0	(1,230)
Eiddo	1000	Cynnal a Chadw	13,050	520	(12,530)
Cyflenwadau	3100	Offer a Chelfi	6,160	6,080	(80)
Staff	0130	Costau Staff	47,800	17,886	(29,914)
Incwm	7890	Tabl Llanw	(1,900)	(718)	1,182
	7960	Gwerthu Cyfarpar	0	(1,982)	(1,982)
	7983	Disel Coch	(1,410)	(1,230)	180
	7994	Trydan	(50)	(2)	49
	8069	Cofrestru PWC	0	(280)	(280)
	8231	Angorfeydd Blynyddol	(20,180)	(17,573)	2,607
	8232	Angorfeydd Ymwelwyr	(1,230)	(119)	1,111
	8233	Tollau Harbwr	(2,460)	(3,291)	(831)
	8234	Lansio Cwch Pwer	(3,980)	(268)	3,712
	8235	Gaeafu	(2,540)	32	2,572
	8237	Lansio PWC	0	(125)	(125)

	8690	Rent	(5,150)	(4,628)	522
	9597	Credyd Pensiwn	(1,410)	0	1,410
Incwm		Sum:	(40,310)	(30,184)	10,126
Trafnidiaeth	2100	Trafnidiaeth	880	0	(880)
		Sum:	28,810	(5,394)	(34,204)
DG55-ABERDYFI		Diwedd Awst 2013			
GRWP	CYFRIF	DISGRIFIAD	CYLLIDEB	GWARIANT	GOR (TAN)
Cyfalaf	6801	Dibrisiant	2,550	0	(2,550)
Eiddo	1000	Cynnal a Chadw	22,610	3,595	(19,015)
Cyflenwadau	3130	Offer a Chelfi	2,460	10,482	8,022
Staff		Costau Staff	51,950	19,475	(32,475)
Incwm	8061	Cofrestru Cwch Pwer	0	(133)	(133)
	8231	Angorfeydd Blynyddol	(10,740)	(14,033)	(3,293)
	8232	Angorfeydd Ymwelwyr	(2,310)	(205)	2,105
	8233	Tollau Harbwr	(3,430)	(2,580)	850
	8234	Lansio Cwch Pwer	(7,900)	(742)	7,158
	8235	Gaeafu	(860)	0	860
	8237	Lansio PWC	0	(318)	(318)
	8690	Rent	(870)	(2,443)	(1,573)

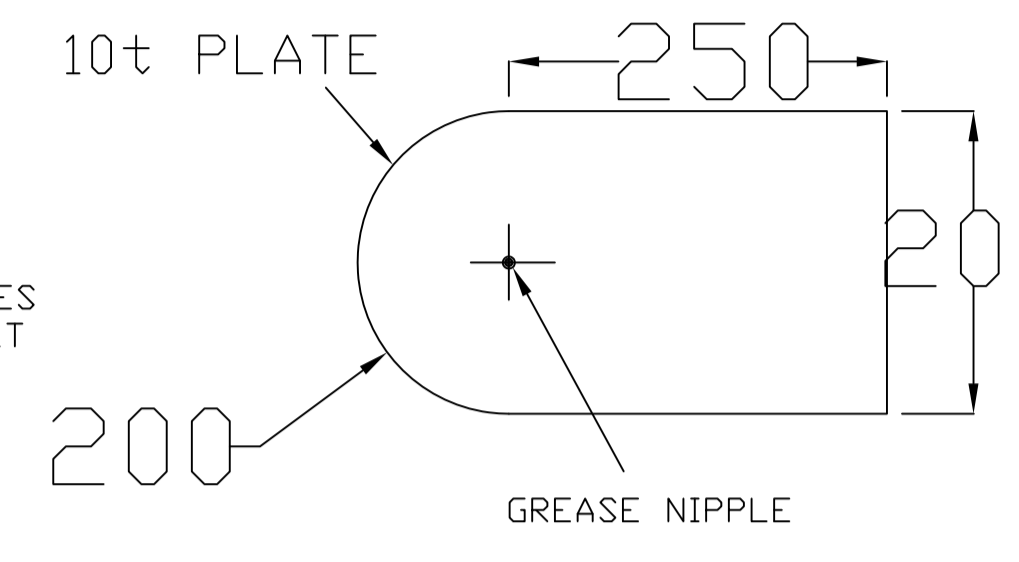
	9597	Credid Pensiwn	(2,130)	0	2,130
		Swm	(28,240)	(20,454)	7,786
Trafnidiaeth	2100	Costau Trafnidiaeth	730	6	(724)
		Sum:	52,060	13,104	(38,956)

NOTES

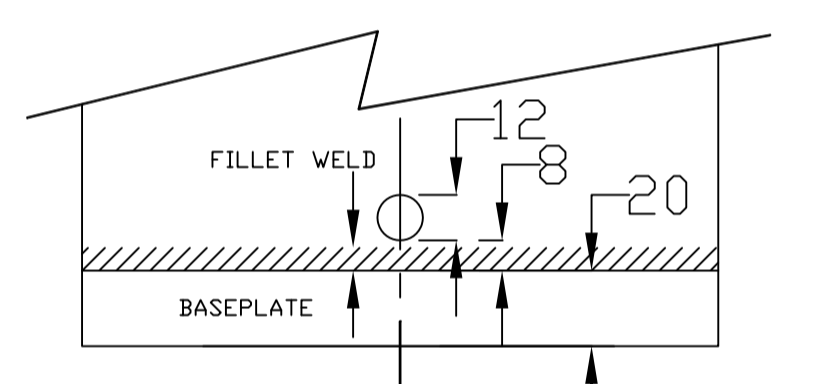
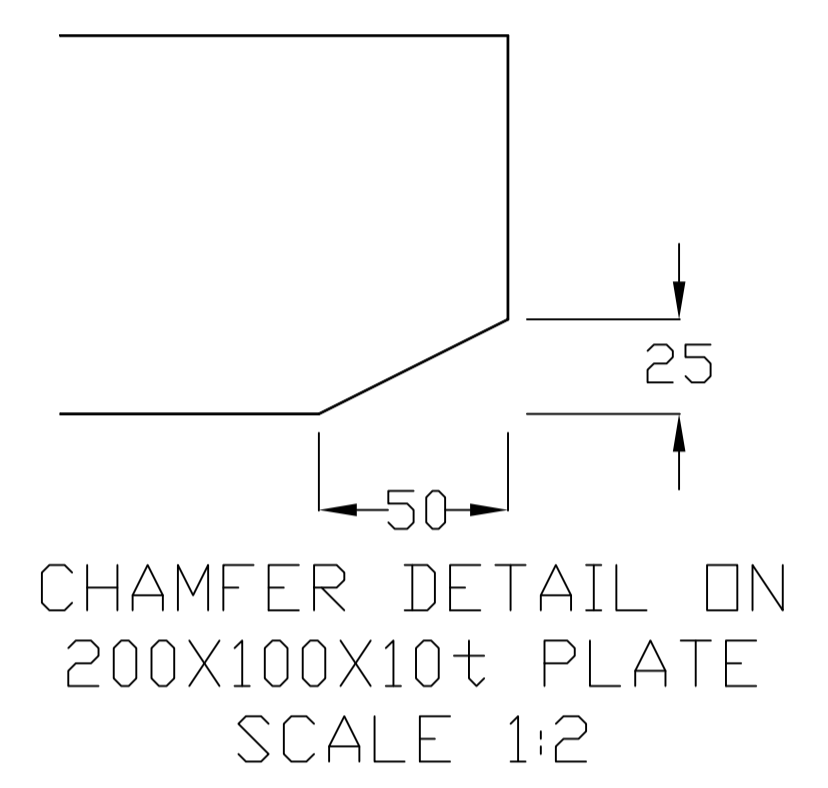
1. All dimensions are in millimeters
2. Grade of steel S275
3. All welds to be 6mm fillet full profile
4. All steel to be cleaned to Sa2 standard
5. All steel to be hot-dip galvanised to B.S.729 - thickness 140µm
6. All bolts to be hot-dip galvanised. Stainless steel may be used but must be isolated from being in contact with all galvanised steel.
7. For location of derricks refer to Drg No. ED/2058/2



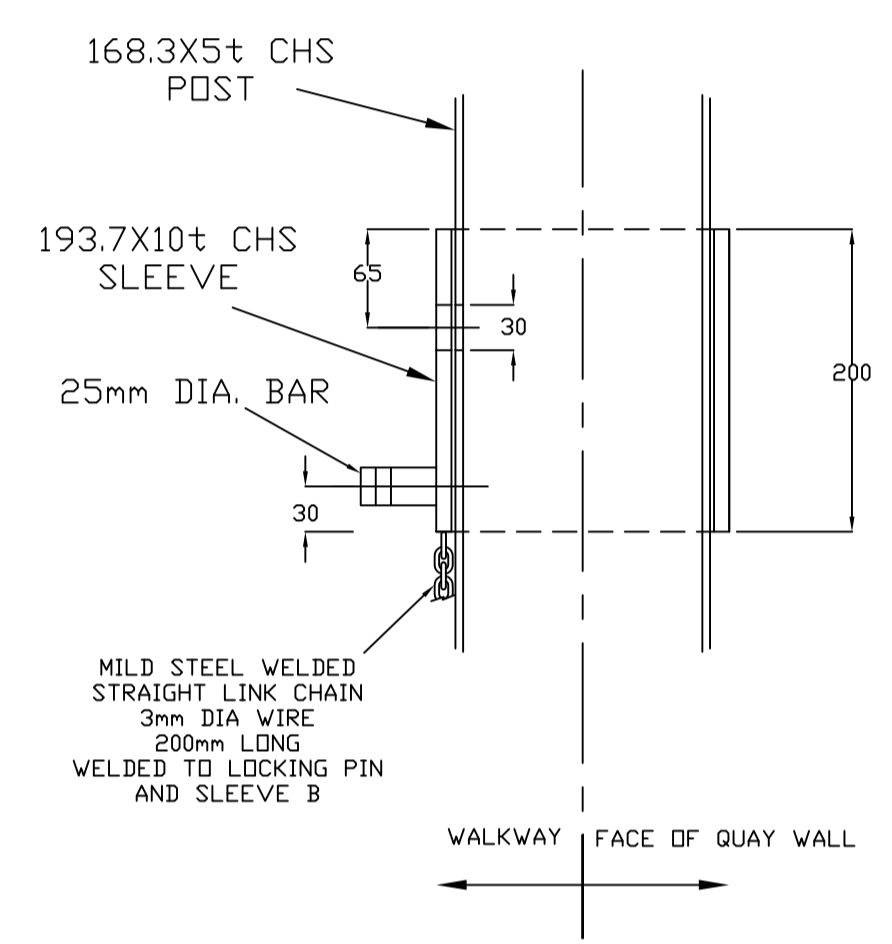
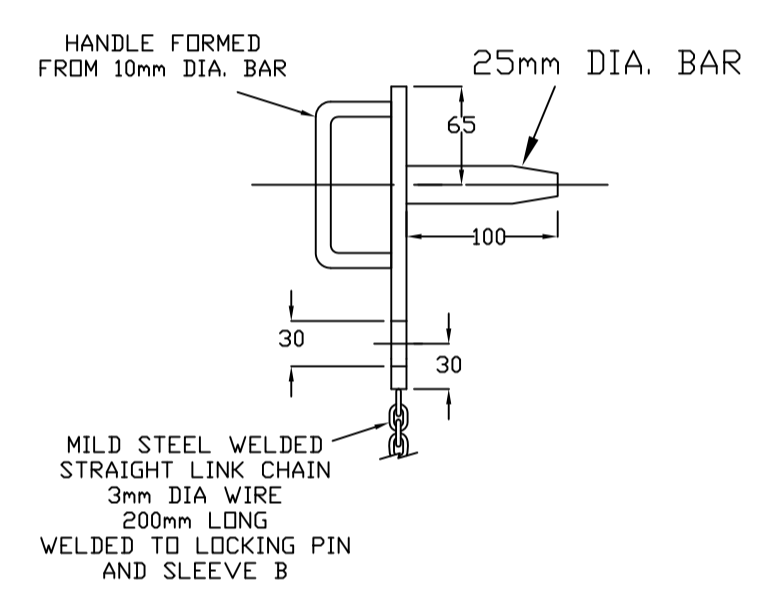
BASEPLATE DETAIL
SCALE 1:5



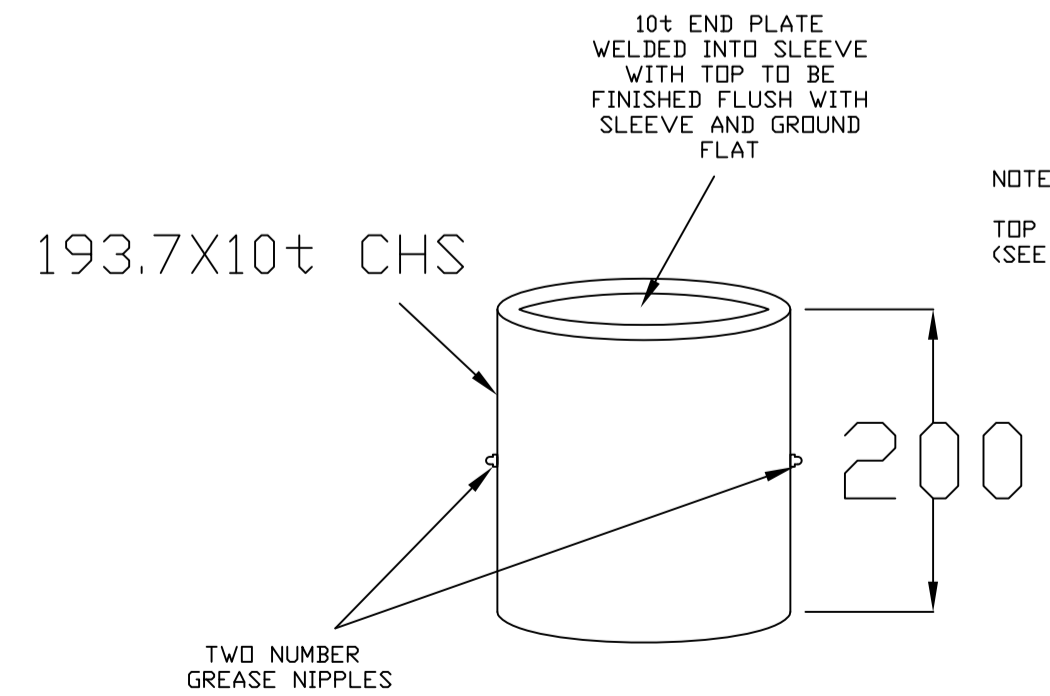
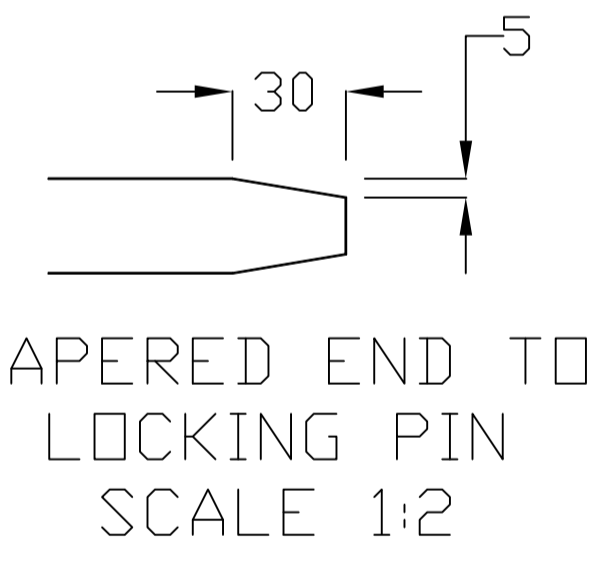
TOP PLATE DETAIL
SCALE 1:5



LOCKING PIN
FRONT ELEVATION
SCALE 1:5



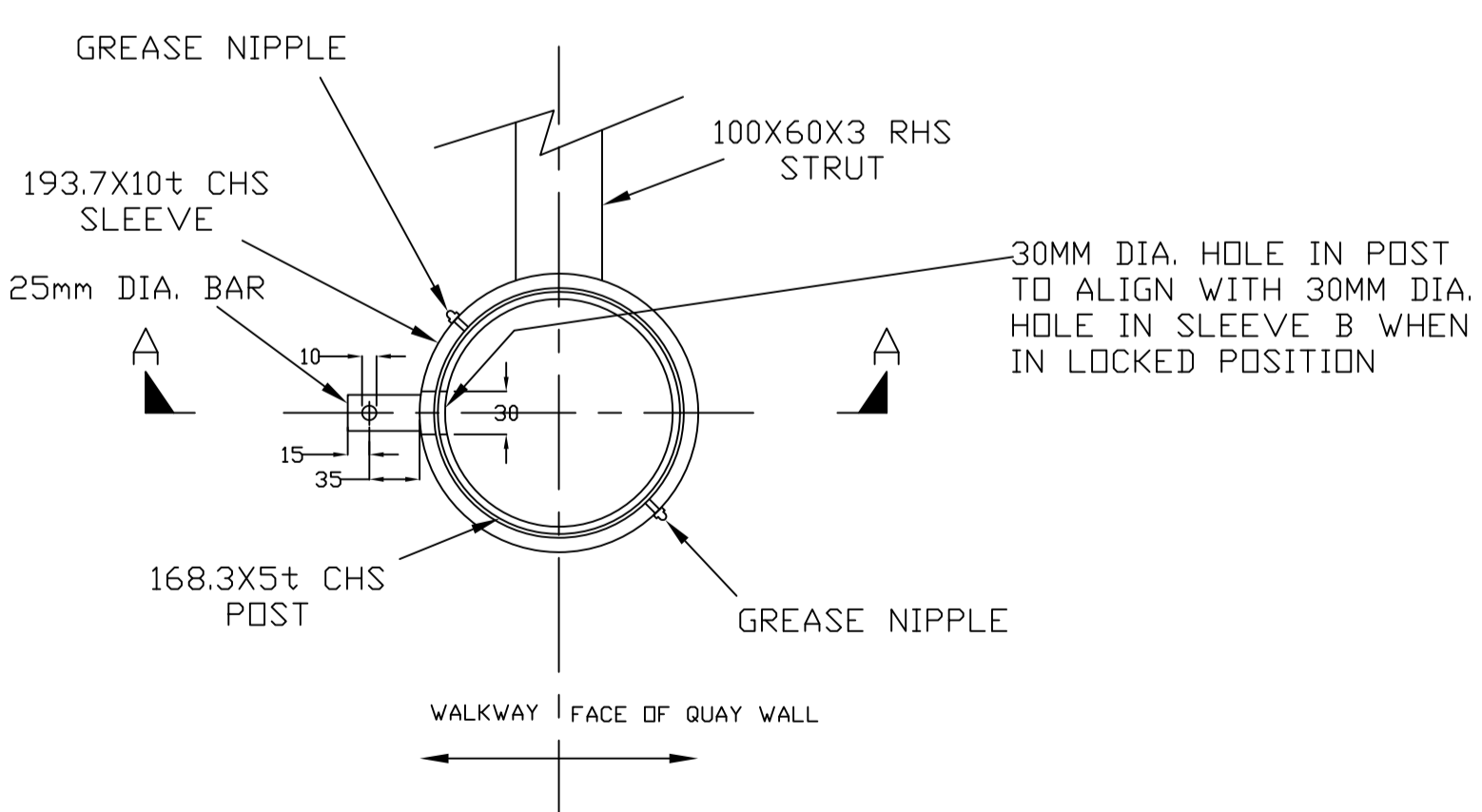
- NOTE:**
- A) IN LOCKED POSITION 30MM DIA. HOLE IN 168.3 X 5t CHS POST TO LINE UP WITH 30MM DIA. HOLE IN SLEEVE B.
 - B) DERRICK MUST BE LOCKED WITH MAST ARM PARALLEL TO QUAY WALL.
 - C) HOLE IN 168.3 X 5t CHS POST TO BE POSITIONED AWAY FROM FACE OF QUAY WALL.



NOTE:
TOP PLATE OMITTED FOR CLARITY
(SEE TOP PLATE DETAIL)

DERRICK ELEVATION
SCALE 1:10

SLEEVE B DETAIL
TOP VIEW
(LOCKED POSITION)
SCALE 1:5



Revised	Amendments	Initials	Date
T	ISSUED FOR TENDER		
<p>Cyngor Sir Ceredigion County Council Prifffyrdd, Eiddo a Gwaith, Highways, Property & Works.</p> <p>CEREDIGION FISHING PORT FACILITIES DERRICK DETAILS</p>			
Scales :		Drawing No.	
AS SHOWN		ED/2058/1	
Made by	Checked	Approved	
JMH			06-06
Originator	Checked	Approved	
<p>How F. Morgan, B.Sc., C.Eng., MICE, Cyfarwyddwr Prifffyrdd, Eiddo a Gwaith Director of Highways, Property and Works Neuadd y Siar County Hall, Hod y Farchnad/Market Street, Aberafon, SA46 6AT</p>			